



RECEPTOR DIGITAL TERRESTRE (TDT)

TDT-110



Manual del Usuario

Seguridad

1. Deje espacio suficiente para permitir su ventilación.
2. No cubra el receptor ni lo coloque sobre un aparato que emita calor.
3. Utilice un paño suave y una solución suave de jabón líquido para limpiar el exterior del receptor.
4. No conecte ni modifique los cables cuando el receptor esté enchufado.
5. No quite la cubierta del aparato.
6. Nunca permita que sea expuesto al calor extremo, al frío o a condiciones húmedas.
7. No permita que líquidos, sprays u otros materiales entren en contacto con el interior del aparato.

Prestaciones

- canales libres programables.
- Totalmente compatible con las normas MPEG2/DVB
- Reducción dinámica de ruido.
- Control de Volumen
- Bloqueo de sistema y canales
- MPEG/MusiCam Layer 1 y 2 Audio
- Sistema de menú de fácil uso
- Búsqueda Automática/Manual
- Guía electrónica de programación (EPG)
- Teletexto y subtítulos
- Búsqueda Automática/Manual
- Mando a distancia con funciones completas/botones en panel frontal
- SMPS(~100-240V50/60Hz)

1. Panel frontal




1. **Power:** Encendido y apagado (STANDBY) del receptor
2. **CH+/-:** Viendo un canal, usted puede cambiar al canal anterior o al siguiente, y navegando por el menú, moverse arriba y debajo de la posición donde esté.
3. **Display de 4 dígitos:** Nos da la información del canal y en stand-by muestra la hora.
4. **CH+/-:** para cambiar de canal.

2. Panel trasero



1. ANT OUT: Se utiliza para conectar a otro receptor DVB-T.
2. ANT IN: Para conectar el cable de antena al receptor DVB-T.
3. RS-232: Para actualizar el software del receptor.
4. S/P DIF :Salida para conectar a un amplificador digital de audio.
5. TV: Para conectar a su TV a través de un cable SCART.
6. VCR: Para conectar a su VCR a través de un cable SCART.
7. POWER : Encendido y apagado.

3. Mando a distancia

1.  : Cambia el receptor DVB-T entre encendido y apagado (stand-by)
2. INFO: Muestra la información del programa en pantalla.
3. 0-9(Teclas numéricas): selecciona los canales de TV o radio y las opciones del menú individuales.
4. AUDIO: Selecciona el modo de salida de audio y el idioma (si hay disponibilidad de varios)
5. TV/RADIO: Selecciona el modo TV o Radio.
6. EPG: Muestra el EPG (Guía electrónica de Programación) en la pantalla cuando esté disponible.
7. MUTE: Habilitar/ deshabilitar el audio.
8. EXIT: Regresa al menú anterior en pantalla.
9. MENU: Muestra el menú en pantalla o permite retroceder al menú anterior desde un sub-menú.
10. OK: Confirma la selección del elemento resaltado en el menú.
11. CH+/-: Cambia canales y sube o baja el cursor en el modo menú.
12. VOL+/-: Cambia el nivel de volumen y el ajuste en el menú.
13. PAUSE: Pausa la imagen en el canal seleccionado.
14. TV/VCR: Cambia del modoTV al modo VCR.
15. RECALL: Regreso al canal anterior.
16. FAV+/-: Para mover arriba/abajo los canales favoritos en la lista de favoritos.
17. SUBTITLE(P/N): Muestra los subtítulos en los programas que los transmitan.
18. TEXT: Muestra el teletexto en los programas que lo transmitan.
19. FAV: Para mostrar la lista de canales favoritos.
20. MULTIVIDEO: muestra 9 canales en pantalla.



4. Menú Principal

Este menú consta de 4 menús principales que son:

1. Canal
2. Instalación
3. Ajustes del sistema
4. Herramientas



4.1 Canal

Seleccione "canal" y pulse OK para entrar en el sub-menú:

1. Lista de canales de TV
2. Lista de canales de radio
3. Borrar todos los favoritos
4. Borrar todos los canales

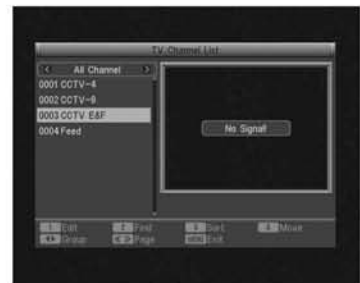


4.1.1 Lista de canales de TV

Entrando en este sub-menú podrá editar, buscar, ordenar o mover los canales, así como seleccionar el grupo de ellos mismos.

4.1.1.1 Editar canales

Pulsando Editar (tecla 1) se puede bloquear un canal, añadirlo a un grupo de favoritos, borrarlo, renombrarlo o saltarlo.



4.1.2 Lista de canales de radio

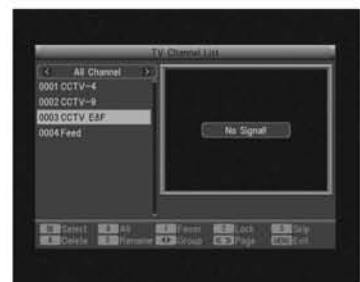
Lo mismo que el apartado 4.1.1 pero relativo a los canales de Radio.

4.1.3 Borrar todos los favoritos.

En este menú se puede borrar todos los canales favoritos.

4.1.4 .Borrar todos los canales

En este menú se pueden borrar todos los canales.



4.2 Instalación

Seleccione Instalación y pulse "OK" para entrar en el sub-menú:

1. Búsqueda automática
2. Búsqueda Manual
3. Alimentación de antena
4. Función LCN



4.2.1 Búsqueda automática

En este menú , pulse OK y se mostrará el menú de auto búsqueda donde podrá decidir si quiere buscar todos los canales o sólo los libres.



4.2.2 Búsqueda manual

En este sub-menú se puede buscar manualmente eligiendo el canal deseado.



4.2.3 Alimentación de antena

Aquí podrá ajustar el encendido o apagado de la alimentación de antena.



4.2.4 Función LCN

Aquí podrá ajustar el encendido o apagado de la función LCN (Logical Channel Numbering). Si no sabe si en su país está activada, déjela apagada.

4.3 Ajustes del sistema

Seleccione Ajustes del Sistema y pulse Ok para entrar en el submenú:

1. Idioma del Menú
2. Sistema TV
3. País y hora
4. Ajustes de la hora
5. Ajustes del menú
6. Control paterno



4.3.1 Idioma del Menú

En este submenú podrá elegir el idioma de los menús.



4.3.2 Sistema TV

Aquí podrá elegir el sistema de TV, la relación de aspecto de la pantalla y el tipo de salida de video.



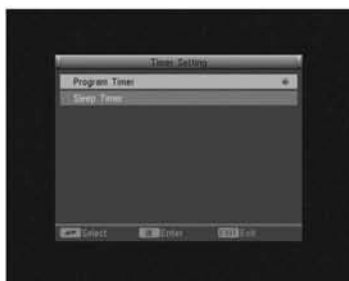
4.3.3 País y hora

En este submenú podrá fijar el país de uso, el tipo de uso GMT, el offset GMT, la fecha, la hora, el horario de verano y si quiere o no mostrar la hora.



4.3.4 Ajustes de la hora

En este submenú podrá programar los temporizadores y el temporizador de encendido.



4.3.5. Ajustes del menú

En este menú podrá elegir la transparencia de los menús, la muestra o no de subtítulos y el estilo de los menús, así como volver a los ajustes por defecto.



4.3.6. Control paterno

En este submenú podrá decidir si quiere bloquear el menú, los canales y cambiar la contraseña sistema (0000 por defecto)

Aviso: si cambia la contraseña, apúntela en un lugar seguro.



4.4 T Herramientas

Seleccione el apartado Herramientas y pulse OK:

1. Información del receptor
2. Juegos
3. Configuración de fábrica
4. Actualización de software



4.4.1. Información del receptor

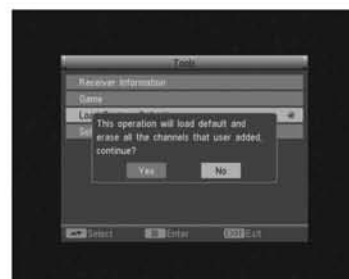
Para ver la información de la versión del receptor en HW y SW.

4.4.2. Juegos

Para jugar con el mando a distancia.

4.4.3. Configuración de fábrica

Para cargar los datos por defecto y borrar los canales.



4.4.4. Actualización software

En este submenú se puede elegir el tipo de actualización software.

5. EPG

Su receptor puede mostrar la información EPG siempre que ésta sea facilitada por su proveedor de servicio. Se mostrará la información actual y próxima.

Pulse la tecla EPG y verá la información disponible. Muévase por la misma con los cursores y pulse OK para ver la información de un programa en detalle.

